

Pedagogická fakulta Univerzity Palackého v Olomouci
Katedra českého jazyka
Program CŽV: Český jazyk – učitelství pro 2. stupeň základní školy
Ročník: 2.
Předmět: Didaktika českého jazyka 1
Zkratka předmětu: KČJ/WČJ1

Zařazení regionálního prvku do hodiny českého jazyka s propojením složky jazykové a slohové

Zpracovala Nataša Dostálová

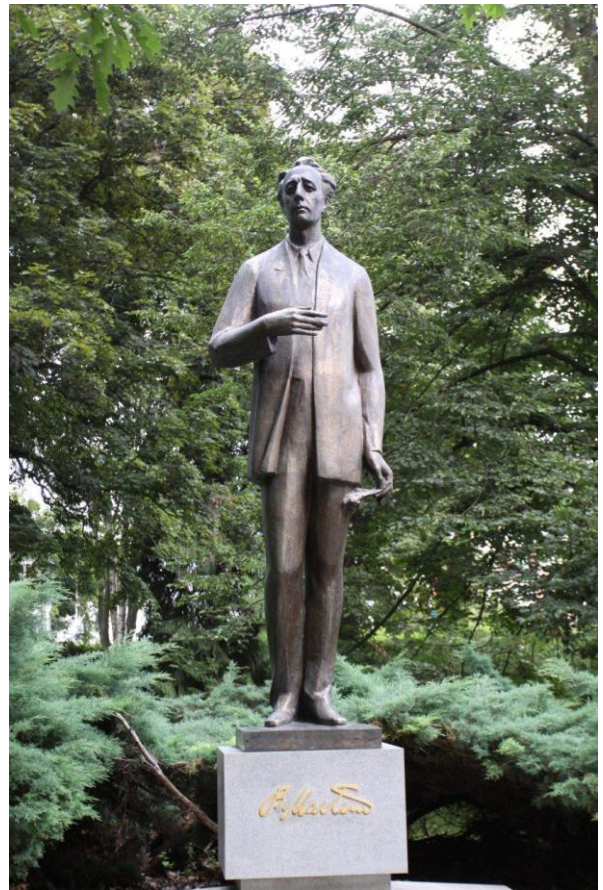
Anotace:

Materiál se opírá o osobnost hudebního skladatele Bohuslava Martinů, který se narodil v Poličce, městu věnoval mnohá svá díla, jeho ostatky jsou uloženy na místním hřbitově. Na jeho počest v městě funguje Centrum Bohuslava Martinů, Nadace BM, každoročně se pořádá hudební festival se světovou účastí Martinů fest.

Materiál propojuje jazykovou výchovu se slohovou a komunikační výchovou. Úkoly jsou dost obsáhlé, proto je dobré, aby žáci pracovali ve skupinách, každá skupinka na jednom úkolu a své výsledky prezentovali a navzájem hodnotili. Žáci se zúčastní exkurze, jež je provede po místech, o která se materiál opírá. Exkurze může být před plněním daných úkolů, nebo až poté. Přikláním se k druhé variantě.

Slavný poličský rodák

8. prosince 1890 se v Poličce ve věžní místnosti zdejšího chrámu svatého Jakuba narodil Bohuslav Martinů, proslulý český hudební skladatel. Na svět přišel do rodiny poličského obuvníka a pověžného. Dětství trávil v malé světničce ve věži kostela. Už jako malý projevil výrazné hudební nadání. Poličští radní mu poskytli stipendium, aby mohl vystudovat pražskou konzervatoř. Ve studiu hudby pokračoval v Paříži, kde se také oženil. V roce 1940 odjel do Spojených států amerických, po válce žil v Evropě (ve Francii, Itálii a Švýcarsku). Domů se již nepodíval, neboť pro komunistický režim panující v Československu po roce 1948 byl nežádoucí. Roku 1959 zemřel ve Švýcarsku, kde byl i pohřben. Později byly jeho ostatky převezeny do rodné Poličky. Město na svého rodáka nikdy nezapomnělo. Vybuodovalo na jeho počest památník, muzeum, do parku umístilo jeho sochu. Každoročně hostí významné české i světové hudebníky na mezinárodním festivalu Martinů fest.



Rodná zem zůstala vždy přítomna v tvorbě Bohuslava Martinů. Ve svém díle se obracel k námětům z domova a mládí. Svou touhu po návratu umělecky ztvárnil v kantátě Otvírání studánek, věnované rodnému kraji. Předlohou se stala báseň Miloslava Bureše Píseň o studánce Rubíce inspirovaná lidovým obřadem jarního čištění studánek. Tento obřad byl zároveň symbolickým zaháněním zlé moci a neštěstí.

1. Ve slovníku najděte význam a původ slov obsažených v textu.

pověžný	
stipendium	
konzervatoř	
ostatky	
symbolický	
kantáta	

2. Takový pohled by se dnes naskytl malému Bohuslavovi z věže kostela svatého Jakuba.

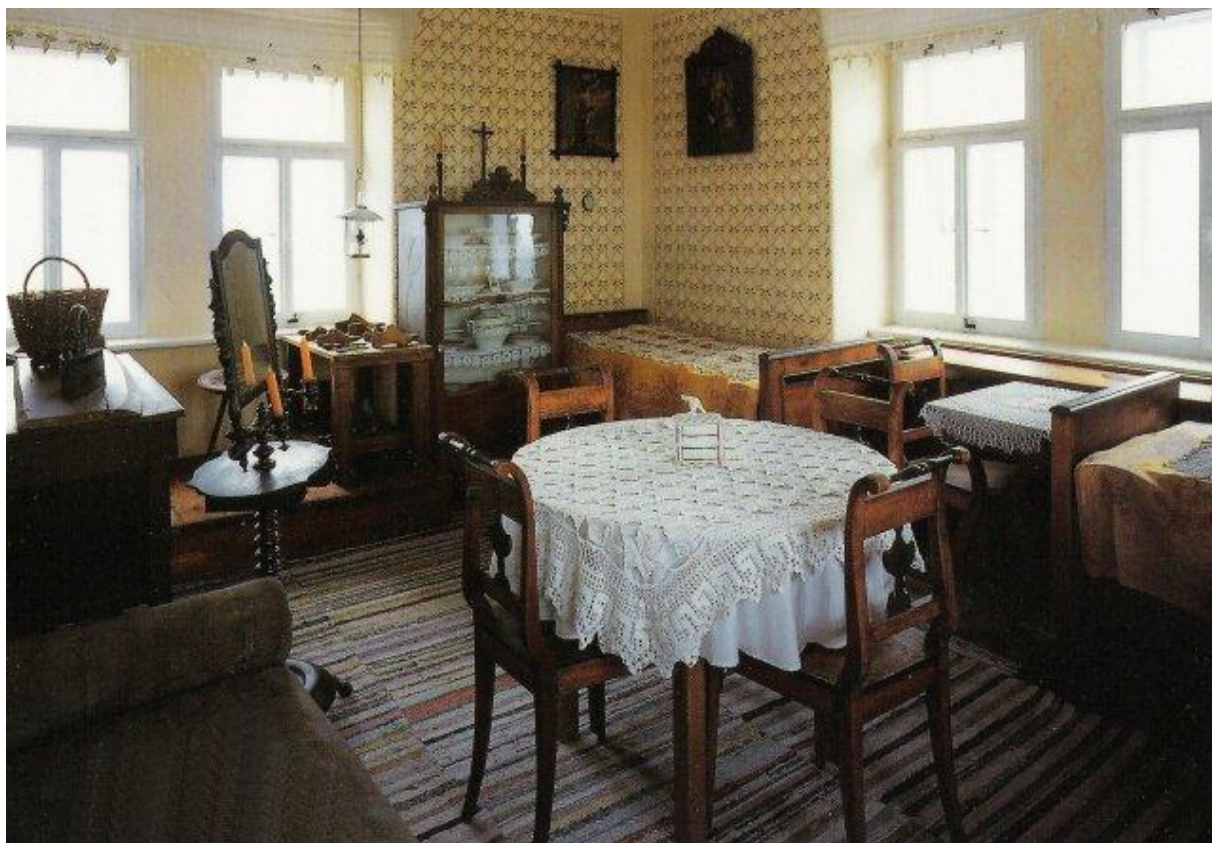
Co vše by mohl pozorovat? Použijte příslovečná určení místa. (v popředí, nahoře ...)





3. Takto vypadala třída, do které malý Bohuslav chodil.

Napište podstatná jména, která byste mohli použít v popisu, a přiřaďte k nim vhodná přídavná jména a slovesa. Sestavte krátký popis.



4. Rodná světnička Bohuslava Martinů.

Opravte její popis. Který slovní druh je nevhodně použit?

Uprostřed světničky stojí kulatý stůl. Na něm je krajkový ubrus a pod ním je koberec. Vpravo pod okny jsou dvě postele, vedle jedné stojí prosklená skříň s nádobím. Na protější zdi jsou další okna, pod nimi stojí stolek, zrcadlo a stůl. Na něm je košík a žehlička. Světnička je malá, ale útulná.

5. Přečtěte si úryvek z básně Miloslava Bureše *Píseň o studánce Rubínce* a opovčzte na následující otázky.

*Až bude máje,
půjdem do háje.*

*Co tam budu dělati?
Studánečku kopati,*

*studánečku maličku,
aby měla vodičku..*

*I studánky chtějí být čisté,
tak jako děti, vy jste;
i jím se stýskálo už po jaru.*

*Nejedna studánka malá
se o pramínek bála,
aby nezapadl do kalu,
do bahna a do kamení
tak jako člověk do soužení,*

*ani trochu vláhy by v ní
nezbylo.*

*Vždyť každá studánka v lese
na hladině nebe nese,*

*kdyby jí nebylo,
o zem by se rozbílo!*

...

*Poslední den v máji
studánky tu svátek mají.
Tak dlouho přšelo i přes noci.
Vy hlubáňky zarmoucené,
zakalené až od pramene,
jen dětské ruce vám mohou
pomoci...*

A) Slova Rubínka a hlubáňky ve slovníku nenajdeme. Proč? Co mohou znamenat?

B) Najděte v textu zdobněliny. Proč je autor použil?

C) V textu nejděte vedlejší věty a určete jejich druh.